

**DIEZ PRIMERAS CAUSAS DE MORBILIDAD POR SERVICIOS HOSPITAL
UNIVERSITARIO HERNANDO MONCALEANO PERDOMO (HUHMP). ENERO
01 DE 2015 A DICIEMBRE 31 DE 2015.**

DAGOBERTO SANTOFIMIO SIERRA Esp. MSc. PhD(e)

**HOSPITAL UNIVERSITARIO HERNANDO MONCALEANO PERDOMO
OFICINA DE EPIDEMIOLOGÍA E INFECTOLOGÍA
2016**

Corazón para servir

Calle 9 No. 15-25 **PBX:** 871 5907 **FAX:** 871 4415 – 871 4440 – 871 7469 Neiva - Huila
www.hospitaluniversitarioneiva.com **E-mail:** hun@hospitaluniversitarioneiva.com

TABLA DE CONTENIDO

INTRODUCCIÓN

1. PRIMERAS CAUSAS DE MORBILIDAD EN HOSPITALIZACIÓN HUHMP

1.1 PRIMERAS CAUSAS DE MORBILIDAD EN LAS UNIDADES DE CUIDADO INTENSIVO HUHMP.

1.1.1 Primeras causas de morbilidad en Unidad de Cuidado Intensivo Adultos (UCIA) 2015

1.1.2 Primeras causas de morbilidad en Unidad de Cuidado Intensivo Pediátrico (UCIP) 2015

1.1.3 Primeras causas de morbilidad en Unidad de Cuidado Intensivo Obstétrico (UCIO) 2015

1.1.4 Primeras causas de morbilidad en Unidad de Cuidado Intensivo Neonatal (UCIN) 2015

1.1.5 Primeras causas de morbilidad en Unidad de Cuidado Básico Neonatal (UCBN) 2015.

1.2 PRIMERAS CAUSAS DE MORBILIDAD EN LOS SERVICIOS DE HOSPITALIZACIÓN QUIRÚRGICOS ADULTOS

1.2.1 Primeras causas de morbilidad hospitalización 5 Piso quirúrgico adulto

1.2.2 Primeras causas de morbilidad en Neurocirugía (4 piso)

1.2.3 Primeras causas de morbilidad en Ginecología y Obstetricia (4 piso)

1.2.4 Primeras causas de morbilidad en Sala de Partos y Urgencias Ginecoobstétricas 2015

1.3 PRIMERAS CAUSAS DE MORBILIDAD EN LOS SERVICIOS DE HOSPITALIZACIÓN NO QUIRÚRGICOS ADULTOS

1.3.1 Primeras causas de morbilidad en Medicina Interna (Sexto piso)

1.3.2 Primeras causas de morbilidad en Infectología adultos (Sexto piso)

1.3.3 Primeras causas de morbilidad en servicio de hospitalización Unidad Mental 2015. (Primer piso)

1.4 PRIMERAS CAUSAS DE MORBILIDAD SERVICIO DE HOSPITALIZACIÓN AMBIVALENTES (QUIRÚRGICO O NO QUIRÚRGICO) ADULTOS

1.4.1 Primeras causas de morbilidad en servicio de Hospitalización Séptimo Piso.

1.4.2 Primeras causas de morbilidad en servicio de Hospitalización Unidad Oncológica 2015.

1.4.3 Primeras causas de morbilidad en servicio de Hospitalización Unidad Cardiovascular 2015

Corazón para servir

1.5 PRIMERAS CAUSAS DE MORBILIDAD EN LOS SERVICIOS DE HOSPITALIZACIÓN PEDIATRÍA 2015

- 1.5.1 Primeras causas de morbilidad en hospitalización tercer piso pediatría
- 1.5.2 Primeras causas morbilidad Infectología Pediátrica

2. PRIMERAS CAUSAS DE MORBILIDAD EN CONSULTA EXTERNA

2.1 PRIMERA CAUSA DE MORBILIDAD POR ESPECIALIDAD NO QUIRÚRGICA EN EL SERVICIO DE CONSULTA EXTERNA HUHMP 2015.

2.2 PRIMERA CAUSA DE MORBILIDAD POR ESPECIALIDAD QUIRÚRGICA EN EL SERVICIO DE CONSULTA EXTERNA HUHMP 2015.

3. DIEZ PRIMERAS CAUSAS DE EGRESO OBSERVACION ADULTOS Y PEDIATRÍA 2015

4. INFORME COMPORTAMIENTO DE LAS INFECCIONES ASOCIADAS A LA ATENCIÓN EN SALUD (IAAS) HUHMP AÑO 2015

LISTA DE TABLAS

Tabla 1. Diez primeras causas de morbilidad hospitalaria año 2015, Hospital Universitario Hernando Moncaleano Perdomo

Tabla 2. Morbilidad Unidad de Cuidado Intensivo Adulto 2015

Tabla 3. Morbilidad en Unidad de Cuidado Intensivo Pediátrico (UCIP) 2015

Tabla 4. Morbilidad en Unidad de Cuidado Intensivo Obstétrico (UCIO) 2015

Tabla 5. Morbilidad en Unidad de Cuidado Intensivo Neonatal (UCIN) 2015

Tabla 6. Morbilidad en Unidad de Cuidado Básico Neonatal (UCBN) 2015

Tabla 7. Diez Primeras causas de morbilidad en 5 Piso quirúrgicos 2015

Tabla 8. Diez primeras causas de morbilidad en Neurocirugía 2015

Tabla 9. Diez primeras causas de morbilidad en Ginecología y obstetricia 2015

Tabla 10. Diez primeras causas de morbilidad en Salas de Partos y Urgencias y Ginecoobstétricas 2015

Tabla 11. Primeras causas de morbilidad en hospitalización Medicina Interna

Tabla 12. Primeras causas de morbilidad en Infectología adultos

Tabla 13. Primeras causas de morbilidad en servicio de hospitalización Unidad Mental 2015.

Tabla 14. Primeras causas de morbilidad en Hospitalización Séptimo Piso 2015

Tabla 15. Primeras causas de morbilidad en Hospitalización Unidad Oncológica 2015

Tabla 16. Primeras causas de morbilidad en servicio de Hospitalización Unidad Cardiovascular 2015.

Tabla 17. Primeras causas de morbilidad en hospitalización tercer piso pediatría 2015

Tabla 18. Primeras causas morbilidad Infectología Pediátrica 2015

Corazón para servir

Tabla 19. Diez primeras causas de atención en consulta externa año 2015, HUHMP

Tabla 20. Primera causa de morbilidad por especialidad no quirúrgica en el servicio de consulta externa HUHMP 2015.

Tabla 21. Primera causa de morbilidad por especialidad quirúrgica en el servicio de consulta externa HU-HMP 2015

Tabla 22. Primeras causas de morbilidad en Observación Adultos 2015

Tabla 23. Primeras causas de morbilidad en Observación Pediatría 2015

LISTA DE GRAFICAS

Grafica 1. Incidencia de IAAS HUHMP durante los años 2013 a 2015

Grafica 2. Tasa promedio anual de IAAS por servicios HUHMP 2015

Grafica 3. Distribución de IAACS por tipo de infección HUHMP 2015

INTRODUCCIÓN

El presente informe está dado con el fin de dar a conocer las 10 principales causas de Egreso en cada uno de los servicios del Hospital Universitario Hernando Moncaleano Perdomo.

Toda la información fue extraída de la base de datos de INDIGO (Soft-ware de historias clínicas). Luego esta información fue llevada a un proceso de cruce y depuración de los datos con el fin de mejorar la calidad de los registros, evitar la duplicidad de los registros y controlar otros sesgos de información.

La distribución de la información está representada en tablas que describen la morbilidad en cada uno de los servicios; Hospitalización, Consulta Externa, Observación, Unidades de cuidado intensivo, consulta externa.

Corazón para servir

1. PRIMERAS CAUSAS DE MORBILIDAD EN HOSPITALIZACIÓN HUHMP

Estos datos son los registros de diagnósticos de los servicios de hospitalización en todos los pisos incluyendo las unidades de cuidado crítico, áreas médicos y quirúrgicos y ginecología y obstetricia. Respecto a esta morbilidad de hospitalización, se observa que el Dengue es primera causa, seguido de Amenaza de parto pretérmino e infección de vías urinarias. Tabla 1

Tabla 1. Diez primeras causas de morbilidad hospitalaria año 2015, Hospital Universitario Hernando Moncaleano Perdomo

No.	DIAGNOSTICOS	Pacientes	Min/Ed	Max/Ed	Edad promedio
1	DENGUE	409	< 1 AÑO	89	6,2
2	AMENAZA DE PARTO PRETERMINO	353	15	44	44
3	INFECCION DE VIAS URINARIAS	310	< 1 AÑO	96	38
4	ATENCION RECIENTE NACIDO PRETERMINO	309	RN	RN	RN
5	ABORTO	292	11	46	26
6	PREECLAMPSIA SEVERA	279	14	45	26,5
7	APENDICITIS AGUDA	265	1	87	21
8	CALCULO DE LA VESICULA BILIAR	256	16	92	49
9	INFARTO AGUDO DEL MIOCARDIO	250	41	96	67
10	NEUMONIA	245	<1 AÑO	89	42

Base de datos INDIGO – 2015

1.1 PRIMERAS CAUSAS DE MORBILIDAD EN LAS UNIDADES DE CUIDADO INTENSIVO DEL HOSPITAL

1.1.1 Primeras causas de morbilidad en Unidad de Cuidado Intensivo Adultos (UCIA) 2015

Un total de 1179 consultas fueron identificadas en 749 pacientes que ingresaron a la unidad de cuidado intensivo adulto. Las tres primeras causas fueron Infarto agudo de miocardio, choque hipovolémico y trauma intracraneal. Tabla 2.

Corazón para servir

Calle 9 No. 15-25 PBX: 871 5907 FAX: 871 4415 – 871 4440 – 871 7469 Neiva - Huila
www.hospitaluniversityoneiva.com E-mail: hun@hospitaluniversityoneiva.com

Tabla 2. Morbilidad Unidad de Cuidado Intensivo Adulto 2015

DIAGNOSTICO	Pacientes	Total consultas
INFARTO AGUDO DEL MIOCARDIO	108	112
CHOQUE HIPOVOLEMICO	78	83
TRAUMATISMO INTRACRANEAL	58	65
SEPTICEMIA	50	55
NEUMONIA	27	32
INSUFICIENCIA CARDIACA CONGESTIVA	22	22
CARDIOMIOPATIA ISQUEMICA	20	21
ENFERMEDAD ATEROSCLEROTICA DEL CORAZON	18	19
PERITONITIS	11	11
EPOC	11	11
OTRAS	346	748
TOTAL	749	1179

Base de datos INDIGO – 2015

1.1.2 Primeras causas de morbilidad en Unidad de Cuidado Intensivo Pediátrico (UCIP) 2015

De los 390 pacientes identificados en el servicio de UCIP, se encontró que las primeras causas de morbilidad fueron Dengue, septicemia, Choque hipovolémico, Neumonía. En la tabla 3 se describen las edades y sus valores mínimos y máximos de edad.

Tabla 3. Morbilidad en Unidad de Cuidado Intensivo Pediátrico (UCIP) 2015

Etiquetas de fila	Pacientes	Total consultas	Edad/ Min	Edad/ Max	Edad promedio
DENGUE GRAVE	74	76	<1 AÑO	17	6,4
SEPTICEMIA	38	38	<1 AÑO	17	6,5
CHOQUE HIPOVOLEMICO	32	32	<1 AÑO	17	7
NEUMONIA BACTERIANA	20	20	<1 AÑO	5	2
LEUCEMIA LINFOBLASTICA AGUDA	13	14	3	17	11
PERITONITIS	11	12	1	17	6
DIARREA Y GASTROENTERITIS	6	6	0	10	4
APENDICITIS	5	6	5	11	6
ADHERENCIAS INTESTINALES CON OBSTRUCCION	4	4	1	12	6,5
TETRALOGIA DE FALLOT	4	4	<1 AÑO	10	4
OTRAS	183	292			
TOTAL	390	504			

Base de datos INDIGO – 2015

Corazón para servir

1.1.3 Primeras causas de morbilidad en Unidad de Cuidado Intensivo Obstétrico (UCIO) 2015

Se identificó un total de 470 registros de pacientes en la UCIO de los cuales las cinco principales causas de egresos fueron preeclampsia, dengue grave, neumonía, choque hipovolémico e infección de vías urinarias.

Tabla 4. Morbilidad en Unidad de Cuidado Intensivo Obstétrico (UCIO) 2015

DIAGNOSTICOS	Pacientes	Total consultas	Edad/ Min	Edad/ Max	Edad promedio
PREECLAMPSIA SEVERA	204	211	14	44	26
DENGUE GRAVE	24	24	40	17	24
NEUMONIA	26	26	18	88	48
CHOQUE HIPOVOLEMICO	31	32	16	87	39
INFECCION DE VIAS URINARIAS	22	24	16	62	25
INFARTO AGUDO DEL MIOCARDIO	15	15	53	89	70
HEMORRAGIA POSTPARTO SECUNDARIA O TARDIA	13	14	16	43	33
PANCREATITIS AGUDA	9	10	23	82	49
SEPTICEMIA	13	14	18	88	41
HEMORRAGIA SUBARACNOIDEA	10	11	27	88	54
OTRAS	83	278			
TOTAL	470	659			

Base de datos INDIGO – 2015

1.1.4 Primeras causas de morbilidad en unidad de cuidado intensivo neonatal (UCIN) 2015

Un total de 406 registros de pacientes fueron identificados en el año 2015 en la UCIN. Las cinco primeras causas corresponden a recién nacidos pretérmino, síndrome de dificultad respiratoria del recién nacido, malformaciones cardíacas, sepsis bacteriana del recién nacido e inmadurez extrema. Tabla 5.

Tabla 5. Morbilidad en Unidad de Cuidado Intensivo Neonatal (UCIN) 2015

DIAGNOSTICOS	Pacientes	Total consultas
RECIEN NACIDO PRETERMINO	175	175
SINDROME DE DIFICULTAD RESPIRATORIA DEL RECIEN NACIDO	73	73
MALFORMACIONES CARDIACAS	13	13
SEPSIS BACTERIANA DEL RECIEN NACIDO	12	12
INMATURIDAD EXTREMA	11	11
CIANOSIS	10	10
ASFIXIA DEL NACIMIENTO	10	10
BAJO PESO AL NACER	9	9
BRONQUIOLITIS AGUDA	8	8
ICTERICIA NEONATAL	6	6
OTROS	79	98
TOTAL	406	425

Base de datos INDIGO – 2015

Corazón para servir

1.1.5 Primeras causas de morbilidad en Unidad de Cuidado Básico Neonatal (UCBN) 2015

Un total de 776 registros de neonatos fueron identificados en el año 2015 en la UCBN. Las cinco primeras causas corresponden a recién nacidos pretérmino, ictericia neonatal, sepsis bacteriana del recién nacido, malformaciones cardíacas, síndrome de dificultad respiratoria del recién nacido, bajo peso al nacer. Estos eventos de morbilidad fueron muy similares a los de la UCIN. Tabla 6.

Tabla 6. Morbilidad en Unidad de Cuidado Básico Neonatal (UCBN) 2015

DIAGNOSTICOS	Pacientes	Total consultas
RECIEN NACIDO PRETERMINO	195	195
ICTERICIA NEONATAL	157	157
SEPSIS DEL RECIEN NACIDO	70	70
MALFORMACIONES CARDIACAS	37	37
SINDROME DE DIFICULTAD RESPIRATORIA DEL RECIEN NACIDO	27	27
BAJO PESO AL NACER	19	19
TOXOPLASMOSIS CONGENITA	17	17
VOMITO DEL RECIEN NACIDO	13	13
DESHIDRATACION DEL RECIEN NACIDO	12	12
HIPOGLICEMIA DEL RECIEN NACIDO	12	12
OTROS	217	232
TOTAL	776	791

Base de datos INDIGO – 2015

1.2 PRIMERAS CAUSAS DE MORBILIDAD EN LOS SERVICIOS DE HOSPITALIZACION QUIRURGICOS ADULTOS

Estas causas corresponden a los servicios de 5 piso (Cirugía general, Ortopedia, Urología, Cirugía Plástica, Oftalmología y Otorrinolaringología), Cuarto Piso (Neurocirugía, Ginecología y Obstetricia) y Sala de partos.

1.2.1 Primeras causas de morbilidad hospitalización 5 Piso quirúrgico adulto

Un total de 1780 registros de pacientes del quinto piso fueron revisados, se observa que las primeras causas de estos diagnósticos fueron; Colecistitis aguda, apendicitis aguda, hiperplasia de próstata, fractura de fémur y urolitiasis. Estos diagnósticos corresponden en mayor frecuencia a las especialidades de cirugía general, urología y ortopedia. Tabla 7

Corazón para servir

Calle 9 No. 15-25 PBX: 871 5907 FAX: 871 4415 – 871 4440 – 871 7469 Neiva - Huila
www.hospitaluniversitarioneiva.com E-mail: hun@hospitaluniversitarioneiva.com

Tabla 7. Diez Primeras causas de morbilidad en 5 Piso quirúrgicos 2015

DIAGNOSTICOS	Pacientes	Total consultas	Edad/ Min	Edad/ Max	Edad promedio
COLECISTITIS AGUDA	184	196	16	92	49
APENDICITIS AGUDA	138	139	13	87	32
HIPERPLASIA DE LA PROSTATA	66	68	52	93	70
FRACTURA DEL FEMUR	66	72	16	100	48
UROLITIASIS	65	66	20	84	47
FRACTURA DE LA TIBIA	61	62	15	80	37
FRACTURA DE RADIO	43	45	14	85	45
TUMOR MALIGNO DEL ESTOMAGO	37	40	31	87	64
HEMOTORAX TRAUMATICO	30	32	15	65	34
HERNIA INGUINA SIN OBSTRUCCION NI GANGRENA	32	33	24	87	54
OTRAS	1028	1332			
TOTAL	1780	2085			

Base de datos INDIGO – 2015

1.2.2 Primeras causas de morbilidad en Neurocirugía (4 piso)

Un total de 729 registros de pacientes fueron identificados en el servicio de Neurocirugía, se encontró que la principal causa fue Hemorragia subdural traumática relacionada con los traumas craneoencefálicos, el promedio de edad 52 años. La fractura de fémur y fractura de radio también estas dentro de las principales diagnósticos del servicio de neurocirugía (Tabla 8). Aunque estos últimos no son diagnósticos relacionados con este servicio (Neurocirugía) estos pueden corresponder a casos de pacientes con politraumatismos con afección adicionales en otras partes anatómicas.

Tabla 8. Diez primeras causas de morbilidad en Neurocirugía 2015

DIAGNOSTICOS	Pacientes	Total consultas	Edad/ Min	Edad/ Max	Edad promedio
HEMORRAGIA SUBDURAL TRAUMATICA	54	56	15	87	52
FRACTURA DEL FEMUR	42	42	15	92	55
TRAUMATISMOS INTRACRANEAL	33	33	14	63	31
FRACTURA DE LA TIBIA	32	32	16	81	41
FRACTURA DEL MALAR Y DEL HUESO MAXILAR SUPERIOR	29	29	16	87	29
FRACTURA DE RADIO	24	24	16	89	48
HIPERPLASIA DE LA PROSTATA	16	16	27	60	39
TRASTORNO DE DISCO LUMBAR CON RADICULOPATIA	15	17	17	89	51
HEMORRAGIA SUBDURAL NO TRAUMATICA	7	7	24	85	61
FRACTURA PERTROCANTERIANA	7	7	72	90	82
OTRAS	470	704			
TOTAL	729	967			

Base de datos INDIGO – 2015

Corazón para servir

Calle 9 No. 15-25 PBX: 871 5907 FAX: 871 4415 – 871 4440 – 871 7469 Neiva - Huila
www.hospitaluniversitarioneiva.com E-mail: hun@hospitaluniversitarioneiva.com

1.2.3 Primeras causas de morbilidad en Ginecología y Obstetricia (4 piso)

Un total de 3092 registros de pacientes pertenecientes al servicio de ginecología y obstetricia fueron identificados en el sistema de INDIGO. Las primeras causas por las cuales fueron atendidas en este servicio fueron; Preeclampsia severa, cesárea previa, parto pretérmino, infección de las vías urinarias.

La mayor parte de las pacientes atendidas en el servicio de ginecobstetricia ingresan a procedimientos como parto y cesárea (Ver tabla 9).

En los registros también se encuentran diagnósticos relacionados con los recién nacidos productos de madres atendidas durante el 2015. Estos diagnósticos fueron Toxoplasmosis congénita y recién nacidos pretérmino. Ver tabla 9.

Tabla 9. Diez primeras causas de morbilidad en Ginecología y obstetricia 2015

DIAGNOSTICOS	Pacientes	Total consultas	Edad/ Min	Edad/ Max	Edad promedio
PREECLAMPSIA SEVERA	239	259	14	45	27
CESAREA PREVIA	94	94	17	45	27
PARTO PRETERMINO	55	57	15	42	24
INFECCION DE VIAS URINARIAS EN EMBARAZO	49	49	15	40	23
TUMOR DE COMPORTAMIENTO INCIERTO DEL OVARIC	30	30	12	80	40
ENFERMEDAD INFLAMATORIA PELVICA FEMENINA	23	23	18	48	30
HEMORRAGIA VAGINAL Y UTERINA ANORMAL, NO ESP	23	23	26	69	49
OLIGOHIDRAMNIOS	22	22	20	35	28
LEIOMIOMA DEL UTERO, SIN OTRA ESPECIFICACION	21	21	35	67	51
EMBARAZO ECTOPICO, NO ESPECIFICADO	18	18	18	38	28
ATENCION DEL PARTO*	755	755	13	46	24
PARTO POR CESAREA*	229	229	15	46	26
CESAREA DE EMERGENCIA*	136	136	15	42	25
TOXOPLASMOSIS CONGENITA*	68	68	RN	RN	RN
RECIEN NACIDOS PRETERMINO*	57	57	RN	RN	RN
OTROS	1273	1339			
TOTAL	3092	3180			

Base de datos INDIGO – 2015

1.2.4 Primeras causas de morbilidad en Sala de Partos y Urgencias Ginecoobstétricas 2015

Las primeras causas de las pacientes que fueron atendidas en el servicio de salas de partos y urgencias fueron parto único asistido, relacionado con las urgencias para la atención de parto de alto riesgo obstétrico, amenaza de parto pretérmino, aborto, preeclampsia severa (Relacionada con hipertensión inducida en el embarazo), hemorragia vaginal y uterina anormal. Todos los diagnósticos están relacionados con patología obstétrica. Tabla 10

Corazón para servir

Tabla 10. Diez primeras causas de morbilidad en Salas de Partos y Urgencias y Ginecoobstétricas 2015

DIAGNOSTICOS	Pacientes	Total consultas	Edad/ Min	Edad/ Max	Edad promedio
PARTO UNICO ASISTIDO*	861	861	13	45	24
AMENAZA DE PARTO PRETERMINO	353	361	15	44	44
ABORTO	292	294	11	46	26
PREECLAMPSIA SEVERA	156	156	14	44	27
HEMORRAGIA VAGINAL Y UTERINA ANORMAL	108	108	16	87	38
RUPTURA PREMATURA DE LAS MEMBRANAS	70	70	15	44	24
TOXOPLASMOSIS GESTACIONAL	54	54	RN	RN	RN
OLIGOHRAMNIOS	37	38	15	42	24
INFECCION DE VIAS URINARIAS	56	56	15	45	24
EMBARAZO ECTOPICO	32	32	19	39	28
OTROS	1872	2341			
TOTAL	3831	4404			

Base de datos INDIGO – 2015

1.3 PRIMERAS CAUSAS DE MORBILIDAD EN LOS SERVICIOS DE HOSPITALIZACION NO QUIRURGICOS ADULTOS

Comprende los servicios de hospitalización sexto piso (Medicina Interna, Infectología adultos), Salud Mental.

1.3.1 Primeras causas de morbilidad en Medicina Interna (Sexto piso)

Un total de 1240 pacientes fueron hospitalizados en el servicio de medicina interna (sexto piso). La primera causa de atención en este servicio es insuficiencia cardiaca congestiva, neumonía, infección de vías urinarias, infarto agudo de miocardio, hemorragia gastrointestinal. La edad promedio de los pacientes que asisten a este servicio es 65 años, con un mínimo de edad de 18 años y un máximo de 90 años. Tabla 11

Tabla 11. Primeras causas de morbilidad en Medicina Interna (Sexto Piso)

DIAGNOSTICOS	Pacientes	Total consultas	Edad/ Min	Edad/ Max	Edad promedio
INSUFICIENCIA CARDIACA CONGESTIVA	131	157	18	95	65
NEUMONIA	77	82	16	97	61
INFECCION DE VIAS URINARIAS	58	59	20	96	66
INFARTO AGUDO DEL MIOCARDIO	79	82	48	96	68
HEMORRAGIA GASTROINTESTINAL	43	45	19	92	66
EPOC	67	78	52	95	73
ENFERMEDAD CEREBROVASCULAR	43	43	30	93	70
INSUFICIENCIA RENAL CRONICA	42	42	19	89	66
EPILEPSIA	42	45	14	84	42
HIPERTENSION ARTERIAL	24	26	39	90	69
OTROS	634	1311			
TOTAL	1240	1970			

Base de datos INDIGO – 2015

Corazón para servir

Calle 9 No. 15-25 PBX: 871 5907 FAX: 871 4415 – 871 4440 – 871 7469 Neiva - Huila
www.hospitaluniversitarioneiva.com E-mail: hun@hospitaluniversitarioneiva.com

1.3.2 Primeras causas de morbilidad en Infectología adultos (Sexto Piso)

Se observa que las primeras causas de atención en los pacientes de Infectología adultos son; Enfermedad por virus inmunodeficiencia humana, Neumonía, Toxoplasmosis, Diarrea y gastroenteritis y epilepsia. Los anteriores datos fueron extraídos de los registros de 100 pacientes atendidos en el servicio descrito durante el año 2015. Tabla 12

Tabla 12. Primeras causas de morbilidad en Infectología adultos

DIAGNOSTICOS	Pacientes	Total consultas	Edad/ Min	Edad/ Max	Edad promedio
ENFERMEDAD POR VIRUS DE LA INMUNODEFICIENCIA HUMANA	50	68	15	65	38
NEUMONIA	9	10	18	69	41
TOXOPLASMOSIS CON ORGANO AFECTADO	7	7	18	58	41
DIARREA Y GASTROENTERITIS	4	5	25	56	35
EPILEPSIA	8	8	25	63	42
TUBERCULOSIS DEL PULMON	5	5	23	70	44
DEPLECION DEL VOLUMEN	2	2	30	56	43
OTROS	15	50			
TOTAL	100	155	15	73	38

Base de datos INDIGO – 2015

1.3.5 Primeras causas de morbilidad en servicio de Hospitalización Unidad Mental 2015. (Primer piso)

Las primeras causas de hospitalización fueron esquizofrenia paranoide, trastornos afectivos bipolares, trastornos mentales debidos al uso de drogas y las debidas al uso de cannabinoides y trastornos de estrés postraumático. Se observa que las dos primeras causas superan el 30% de todos los diagnósticos de atención del servicio. Tabla 13. Respecto la edad, el promedio fue de 36 años.

Tabla 13. Primeras causas de morbilidad en servicio de Hospitalización Unidad Mental 2015.

DIAGNOSTICOS	Pacientes	Total consultas	Edad/ Min	Edad/ Max	Edad promedio
ESQUIZOFRENIA PARANOIDE	202	331	16	86	38
TRASTORNO AFECTIVO BIPOLAR	153	246	16	79	43
TRASTORNOS MENTALES DEBIDOS AL USO DE DROGAS	63	72	15	57	24
TRASTORNOS MENTALES DEBIDOS AL USO DE CANNABINOIDES	37	47	17	52	25
TRASTORNO DE ESTRÉS POSTRAUMATICO	11	18	22	44	32
TRASTORNO PSICOTICO AGUDO	47	53	16	67	30
TRASTORNO DEPRESIVO GRAVE RECURRENTE	26	36	16	81	34
RETRASO MENTAL GRAVE: DETERIORO DEL COMPORTAMIENTO	20	31	16	48	24
DEMENCIA (VASCULAR MIXTA, CORTICAL Y SUBCORTICAL)	14	18	52	91	71
EPILEPSIA	5	5	20	69	209
OTROS	369	139			
TOTAL	947	997			

Base de datos INDIGO – 2015

Corazón para servir

1.4 PRIMERAS CAUSAS DE MORBILIDAD SERVICIO DE HOSPITALIZACION AMBIVALENTES (QUIRURGICO O NO QUIRURGICO) ADULTOS

Comprende los servicios de Séptimo piso, Hospitalización Unidad Oncológica y Unidad Cardiovascular.

1.4.1 Primeras causas de morbilidad en servicio de Hospitalización Séptimo Piso.

El servicio de séptimo piso es un servicio polivalente y por lo anterior se ve reflejada esta situación con la morbilidad del servicio. El trasplante de riñón es la primera causa, seguido de litiasis de la vía biliar, infección de las vías urinarias, apendicitis aguda. Las especialidades que con más frecuencias demandan este servicio son trasplante renal, cirugía general, medicina interna y urología. Tabla 14

Tabla 14. Primeras causas de morbilidad en Hospitalización Séptimo Piso 2015

DIAGNOSTICOS	Pacientes	Total consultas	Edad/ Min	Edad/ Max	Edad promedio
TRASPLANTE DE RIÑON	63	88	23	73	51
LITIASIS DE LA VIA BILIAR	51	51	20	88	50
INFECCION DE VIAS URINARIAS	37	40	28	58	58
APENDICITIS AGUDA	35	35	3	56	25
INFARTO AGUDO DEL MIOCARDIO	29	29	53	88	72
INSUFICIENCIA RENAL CRONICA	27	28	20	75	49
HEMORRAGIA GASTROINTESTINAL	22	23	18	89	59
HIPERPLASIA DE LA PROSTATA	17	17	50	91	71
NEUMONIA	17	25	16	89	61
ATENCION POSPARTO	25	24	17	36	27
OTROS	724	1112			
TOTAL	1047	1472			

Base de datos INDIGO – 2015

1.4.2 Primeras causas de morbilidad en servicio de Hospitalización Unidad Oncológica 2015.

Al igual que el séptimo piso, el servicio de hospitalización oncología tiene pacientes de diferentes especialidades clínicas. Respecto a las principales causas de atención esta leucemia, litiasis de la vía biliar, apendicitis, urolitiasis e insuficiencia cardíaca congestiva. Tabla 15

Corazón para servir

Tabla 15. Primeras causas de morbilidad en Hospitalización Unidad Oncológica 2015

DIAGNOSTICOS	Pacientes	Total consultas	Edad/ Min	Edad/ Max	Edad promedio
LEUCEMIAS	19	29	1	58	20
LITIASIS DE LA VIA BILIAR	21	21	29	75	49
APENDICITIS	16	16	9	67	34
UROLITIASIS	14	14	22	89	49
INSUFICIENCIA CARDIACA CONGESTIVA	7	7	54	84	79
HIPERPLASIA DE LA PROSTATA	6	6	53	90	73
UROLITIASIS	5	5	35	59	47
LIPODISTROFIA	5	5	30	49	41
INFECCION DE VIAS URINARIAS	4	4	18	89	67
TUMOR DE BURKITT	3	8	4	7	5
OTRAS	225	327			
TOTAL	325	442			

Base de datos INDIGO – 2015

1.4.3 Primeras causas de morbilidad en servicio de Hospitalización Unidad Cardiovascular 2015

Las primeras causas de diagnósticos en el servicio de Unidad Cardiovascular fueron Infarto agudo de miocardio, cardiomiopatía isquémica, angina inestable. Tabla 16

Tabla 16. Primeras causas de morbilidad en servicio de Hospitalización Unidad Cardiovascular 2015.

DIAGNOSTICOS	Pacientes	Total consultas	Edad/ Min	Edad/ Max	Edad promedio
INFARTO AGUDO DEL MIOCARDIO	19	19	44	82	61
CARDIOMIOPATIA ISQUEMICA	53	53	44	88	66
ANGINA INESTABLE	12	12	40	72	63
INSUFICIENCIA CARDIACA CONGESTIVA	10	10	42	82	63
ENFERMEDAD VASCULAR PERIFERICA	7	7	35	89	64
INSUFICIENCIA, ESTENOSIS (DE LA VALVULA	6	6	35	71	61
MALFORMACION CONGENITA DEL CORAZO	4	4	18	65	37
BRADICARDIA	4	4	38	79	57
BLOQUEO AURICULOVENTRICULAR COMPLE	5	5	21	88	68
MALFORMACION ARTERIOVENOSA DE LOS	4	4	30	40	37
OTROS	62	62			
TOTAL	186	186			

Base de datos INDIGO – 2015

Corazón para servir

1.5 PRIMERAS CAUSAS DE MORBILIDAD EN LOS SERVICIOS DE HOSPITALIZACIÓN PEDIATRÍA 2015

Comprende los servicios de Hospitalización Pediatría, Infectología Pediátrica.

1.5.1 Primeras causas de morbilidad en hospitalización tercer piso pediatría

En las primeras causas de hospitalización en el servicio de pediatría tercer piso del hospital fueron Apendicitis, Quemaduras de piel de segundo grado, leucemias, epilepsia y septicemias. Las dos primeras causas relacionadas con servicios quirúrgicos. La edad promedio de apendicitis fue de 8 años y de quemaduras fue de 5 años. Tabla 17.

Tabla 17. Primeras causas de morbilidad en hospitalización tercer piso Pediatría 2015

DIAGNOSTICOS	Pacientes	Total consultas	Edad/ Min	Edad/ Max	Edad promedio
APENDICITIS	71	71	1	14	8
QUEMADURA DE LA PIEL SEGUNDO GRADO	30	30	1	15	5
LEUCEMIAS	27	42	1	17	8
EPILEPSIA	20	20	1	11	4
SEPTICEMIA	16	16	4	14	6
INSUFICIENCIA RESPIRATORIA AGUDA	12	12	1	14	4
INSUFICIENCIA RENAL TERMINAL	11	15	1	17	9
DIARREA Y GASTROENTERITIS	9	9	1	8	3
TRASTORNOS FUNCIONALES DE LOS POLIMORFONUCLEARES	7	7	1	10	5
CONVULSIONES FEBRILES	9	9	1	6	2,5
OTROS	273	465			
TOTAL	485	696			

Base de datos INDIGO – 2015

1.5.2 Primeras causas morbilidad Infectología Pediátrica

Las primeras causas de morbilidad en Infectología pediátrica fueron Dengue, Diarrea y gastroenteritis, infección de tejidos blandos (incluyen absceso), infección de las vías urinarias y Septicemias. El promedio de edad a nivel general fue 3,6 años. Tabla 18

Corazón para servir

Tabla 18. Primeras causas morbilidad Infectología Pediátrica 2015

DIAGNOSTICOS	Pacientes	Total consultas	Edad/ Min	Edad/ Max	Edad promedio
DENGUE	340	353	< 1 AÑO	16	6,2
DIARREA Y GASTROENTERITIS	104	105	< 1 AÑO	14	3
INFECCION DE LA PIEL Y TEJIDOS BLANDOS (INCLUYE ABSCESOS)	90	90	< 1 AÑO	15	5
INFECCION DE VIAS URINARIAS	84	84	< 1 AÑO	15	2,7
SEPTICEMIA	38	38	< 1 AÑO	14	2,5
CONVULSIONES FEBRILES	16	16	< 1 AÑO	3	2
ENFERMEDAD POR VIRUS CHIKUNGUNYA	13	13	< 1 AÑO	2	1
NEUMONIA NO ESPECIFICADA	9	11	< 1 AÑO	14	4,3
INMUNODEFICIENCIA COMBINADA	8	28	1	8	3
ARTRITIS PIOGENA	8	9	3	11	6
OTRAS	189	494			
TOTAL	899	1241	< 1 AÑO	16	3,6

Base de datos INDIGO – 2015

Corazón para servir

Calle 9 No. 15-25 **PBX:** 871 5907 **FAX:** 871 4415 – 871 4440 – 871 7469 Neiva - Huila
www.hospitaluniversitarioneiva.com **E-mail:** hun@hospitaluniversitarioneiva.com

2. PRIMERAS CAUSAS DE MORBILIDAD EN CONSULTA EXTERNA

En las diez primeras causas de morbilidad por consulta externa se observa en primer lugar la Artrosis, seguido de la Cefalea y Venas varicosas. Se observa que las consultas relacionadas por controles de crecimiento y desarrollo, del recién nacido, del puerperio y las relacionadas con controles posquirúrgicos tiene una frecuencia considerable en la demanda por consulta externa. Tabla 19

Las especialidades con mayor número de demanda por consulta externa fueron Medicina Interna 3875, Dermatología 3802, Psiquiatría 3757, Reumatología 3612 y Pediatría con 3424.

Tabla 19. Diez primeras causas de atención en consulta externa año 2015, HUHMP

No	DIAGNOSTICO	Pacientes	Total consultas	Max/cons/ pte
1	ARTROSIS	916	1474	4
2	CEFALEA	653	817	3
3	VENAS VARICOSAS DE LOS MIEMBROS INFERIORES	575	771	2
4	RINITIS ALERGICA	568	802	6
5	EPILEPSIA Y SINDROMES EPILEPTICOS	523	711	3
6	ARTRITIS REUMATOIDE	515	884	4
7	DERMATITIS	450	600	5
8	HIPERTENSION SECUNDARIA	423	574	2
9	ASMA	414	722	4
10	ESQUIZOFRENIA	350	691	4
	CONTROL EN EL PERIODO DE CRECIMIENTO EN LA INFANCIA*	1350	1390	2
	CONVALECENCIA CONSECUTIVA A CIRUGIA*	732	763	2
	ATENCION CONTROL DEL PUERPERIO*	663	667	2
	CONTROL DE SALUD DE RUTINA DEL NIÑO*	356	463	4

Fuente. Sistema de Información de INDIGO Por servicios año 2015

2.1 PRIMERA CAUSA DE MORBILIDAD POR ESPECIALIDAD NO QUIRÚRGICA EN EL SERVICIO DE CONSULTA EXTERNA HUHMP 2015.

Respecto a la primera causa de morbilidad en las especialidades no quirúrgicas encontró que dichos diagnósticos están en Reumatología (Artrosis), Neurología (Cefalea), Medicina Interna (Hipertensión secundaria), Psiquiatría (Esquizofrenia) y Dermatología (Dermatitis). Tabla 20.

Corazón para servir

Tabla 20. Primera causa de morbilidad por especialidad no quirúrgica en el servicio de consulta externa HUHMP 2015.

No	ESPECIALIDAD NO QUIRURGICA		DIAGNOSTICO	Pacientes	Total consultas	Max/con/Pte
1	REUMATOLOGIA	ARTROSIS		907	1466	4
2	NEUROLOGIA	CEFALEA		474	606	3
3	MEDICINA INTERNA	HIPERTENSION SECUNDARIA		388	535	5
4	PSIQUIATRIA	ESQUIZOFRENIA		350	691	4
5	DERMATOLOGIA	DERMATITIS		348	461	5
6	ENDOCRINOLOGIA	HIPOTIROIDISMO		289	427	4
7	NEFROLOGIA	INSUFICIENCIA RENAL CRONICA		263	393	4
8	INMUNOLOGIA	RINITIS ALERGICA		238	360	3
9	CARDIOLOGIA ADULTO	CARDIOMIOPATIA ISQUEMICA		224	382	6
10	NEUMOLOGIA PEDIATRICA	ASMA PREDOMINANTEMENTE ALERGICA		208	416	5
11	NEUROLOGIA PEDIATRICA	TRASTORNO DEL DESARROLLO DE LA FUNCION MOTRIZ		183	214	2
12	NEFROLOGIA PEDIATRICA	INFECCION DE VIAS URINARIAS		178	267	4
13	NEUMOLOGIA	EPOC		169	261	4
14	GASTROENTEROLOGIA	GASTRITIS CRONICA		112	117	2
15	ELECTROFISIOLOGIA	ASISTENCIA Y AJUSTE DE MARCAPASO CARDIACO		93	120	3
16	PEDIATRIA	RETARDO EN DESARROLLO		86	112	2
17	CARDIOPEDIATRIA	SOPLO CARDIACO		76	83	4
18	GENETICA	MICROCEFALIA		40	55	3
19	ONCOHEMATOLOGIA PEDIATRIA	ANEMIA POR DEFICIENCIA DE HIERRO		27	37	4
20	INFECTOLOGIA	INMUNODEFICIENCIA		18	29	3

Fuente. Sistema de Información de INDIGO Por servicios año 2015

2.2 PRIMERA CAUSA DE MORBILIDAD POR ESPECIALIDAD QUIRÚRGICA EN EL SERVICIO DE CONSULTA EXTERNA HUHMP 2015.

Respecto a la primera causa de morbilidad en las especialidades quirúrgicas en el servicio de consulta externa se encontró que dichos diagnósticos están en Ginecoobstetricia (Control del puerperio), Cirugía vascular periférica (Venas varicosas), Neurocirugía (Trastornos del disco lumbar), Urología (Hiperplasia de próstata) y Otorrino (Hipoacusia neurosensorial). Tabla 21.

Tabla 21. Primera causa de morbilidad por especialidad quirúrgica en el servicio de consulta externa HU-HMP 2015

No	ESPECIALIDAD QUIRURGICA	DIAGNOSTICO	Pacientes	Total consultas	Max/con/PTE
1	GINECOOBSTETRICIA	ATENCION CONTROL DEL PUERPERIO*	663	667	2
2	CIRUGIA VASCULAR PERIFERICA	VENAS VARICOSAS DE LOS MIEMBROS INFERIORES	413	552	4
3	NEUROCIRUGIA	TRASTORNO DE DISCO LUMBAR, CON RADICULOPATIA	339	469	3
4	UROLOGIA	HIPERPLASIA DE LA PROSTATA	331	477	4
5	OTORRINO	HIPOACUSIA NEUROSENSORIAL	269	356	6
6	CIRUGIA GENERAL	CALCULO DE LA VIA BILIAR	249	308	3
7	MAXILOFACIAL	DIENTES INCLUIDOS	228	446	7
8	OFTALMOLOGIA	CATARATA SENIL	221	290	3
9	TRASPLANTE RENAL	TRASPLANTE DE RIÑON	204	1008	11
10	ORTOPEDIA	FRACTURA DE RADIO	182	254	4
11	CIRUGIA PEDIATRICA	HERNIA UMBILICAL SIN OBSTRUCCION NI GANGRENA	154	167	3
12	CIRUGIA MAMA	TUMOR DE COMPORTAMIENTO INCIERTO O DESCONOC	128	173	3
13	CIRUGIA PLASTICA	TUMOR MALIGNO EN LA CABEZA, CARA Y CUELLO	126	209	7
14	CABEZA Y CUELLO	BOCIO DIFUSO NO TOXICO	86	118	4
15	GINECOONCOLOGIA	TUMOR DE COMPORTAMIENTO INCIERTO DEL OVARIO	36	61	3
16	CIRUGIA DE TORAX	TUMOR DE COMPORTAMIENTO INCIERTO DE LA TRAQUI	25	33	3
17	ORTOPEDIA PERIDATRIA	FRACTURA DE RADIO	22	28	3
18	CIRUGIA DE TRAUMA	CONVALECENCIA CONSECUTIVA A CIRUGIA	24	25	2
19	CIRUGIA GASTROENTEROLOGIA	TUMOR MALIGNO DEL ESTOMAGO	12	16	2

Fuente. Sistema de Información de INDIGO Por servicios año 2015

Corazón para servir

Calle 9 No. 15-25 PBX: 871 5907 FAX: 871 4415 – 871 4440 – 871 7469 Neiva - Huila
www.hospitalunivarsitarioneiva.com E-mail: hun@hospitalunivarsitarioneiva.com

3. DIEZ PRIMERAS CAUSAS DE EGRESO OBSERVACION ADULTOS Y PEDIATRIA 2015.

Las cinco primeras causas de morbilidad en observación adultos son Insuficiencia Cardíaca Congestiva, Hemorragia Gastrointestinal, Dengue, Infarto Agudo de Miocardio e infección de vías urinarias. Tabla 22

Tabla 22. Primeras causas de morbilidad en Observación Adultos 2015

DIAGNOSTICOS	Pacientes	Total consultas	Edad/ Min	Edad/ Max	Edad promedio
INSUFICIENCIA CARDIACA CONGESTIVA	197	258	18	95	66
HEMORRAGIA GASTROINTESTINAL	167	177	15	96	61
DENGUE	167	167	14	89	32
INFARTO AGUDO DEL MIOCARDIO	160	160	22	95	68
INFECCION DE VIAS URINARIAS	152	164	15	95	56
EPOC	151	162	32	99	71
COLICO RENAL	147	147	17	78	39
ENFERMEDAD CEREBROVASCULAR	114	114	30	105	71
ESQUIZOFRENIA	100	110	18	75	36
DIARREA Y GASTROENTERITIS	105	105	14	92	49
OTROS	5876	8277			
TOTAL	7336	9841			

Fuente. Sistema de Información de INDIGO Por servicios año 2015

Las cinco primeras causas de morbilidad en Observación Pediatría fueron Diarrea y Gastroenteritis, Dengue, Bronquiolitis aguda, Neumonía, Convulsiones Febriles. Tabla 23

Tabla 23. Primeras causas de morbilidad en Observación Pediatría 2015

DIAGNOSTICOS	Pacientes	Total consultas	Edad/ Min	Edad/ Max	Edad promedio
DIARREA Y GASTROENTERITIS	349	377	< 1 AÑO	15	3
DENGUE	359	387	< 1 AÑO	15	6
BRONQUIOLITIS AGUDA	198	198	< 1 AÑO	2	0,6
NEUMONIA	263	308	< 1 AÑO	12	2,1
CONVULSIONES FEBRILES	111	114	< 1 AÑO	10	2,2
EPILEPSIA	102	110	< 1 AÑO	5	15
INFECCION DE VIAS URINARIAS	79	79	< 1 AÑO	13	3
TRAUMATISMO INTRACRANEAL	82	82	< 1 AÑO	15	6,4
ASMA	81	81	< 1 AÑO	14	4,5
DEPLECION DEL VOLUMEN	40	40	< 1 AÑO	15	4
OTRAS	1550	2834			
TOTAL	3214	4610			

Fuente. Sistema de Información de INDIGO Por servicios año 2015

Corazón para servir

Calle 9 No. 15-25 PBX: 871 5907 FAX: 871 4415 – 871 4440 – 871 7469 Neiva - Huila
www.hospitaluniversityoneiva.com E-mail: hun@hospitaluniversityoneiva.com

4. COMPORTAMIENTO DE LAS INFECCIONES ASOCIADAS A LA ATENCIÓN DE LA SALUD (IAACS) HUHMP AÑO 2015

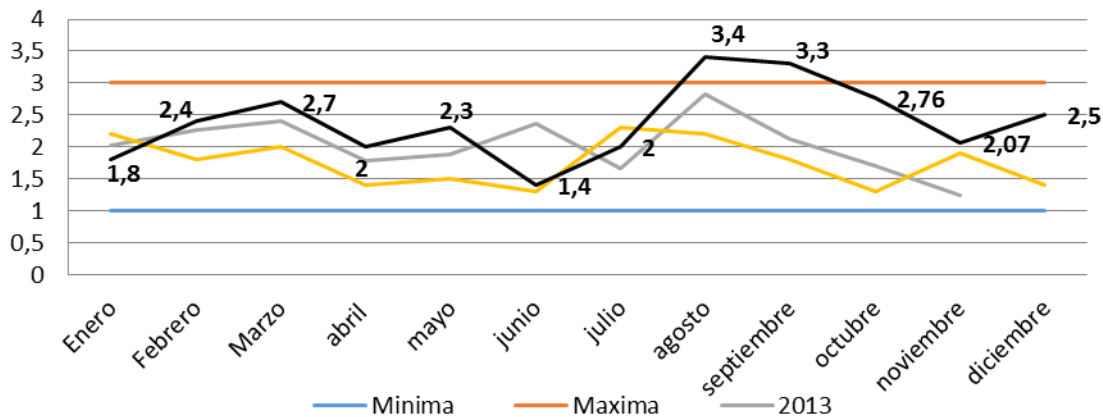
Mónica Leguizamo Bran. Enf Mg.

Las infecciones asociadas a la atención en salud (IAACS) son un problema de Salud Pública en nuestro país por su frecuencia, severidad y alto costo.

Las instituciones de salud son ambientes ideales para la transmisión de este tipo de infecciones, las razones están relacionadas por el número de procedimientos invasivos que hacen de los pacientes un huésped susceptible durante e inmediatamente después del procedimiento. La exposición del personal de salud a materiales potencialmente infecciosos en los sitios de trabajo. Las condiciones de salud y el estado inmunológico en el paciente críticamente enfermo lo hace más susceptible de adquirir infección más cuando se trata de la exposición con otras enfermedades infectocontagiosas.

Durante el año 2015 se presentó un total de 445 casos de IAACS. Comparado con el año 2014 se tuvo un incremento significativo del 45%. Las causas de este incremento pudo deberse a dos causas; el aumento como tal de las infecciones o a la identificación y notificación de los casos de los servicios asistenciales. Grafica 1

Grafica 1. Incidencia de IAAS HUHMP durante los años 2013 a 2015



Fuente; Base de datos IAACS oficina de Epidemiología e Infectología. Egresos hospitalarios, Oficina de estadística.

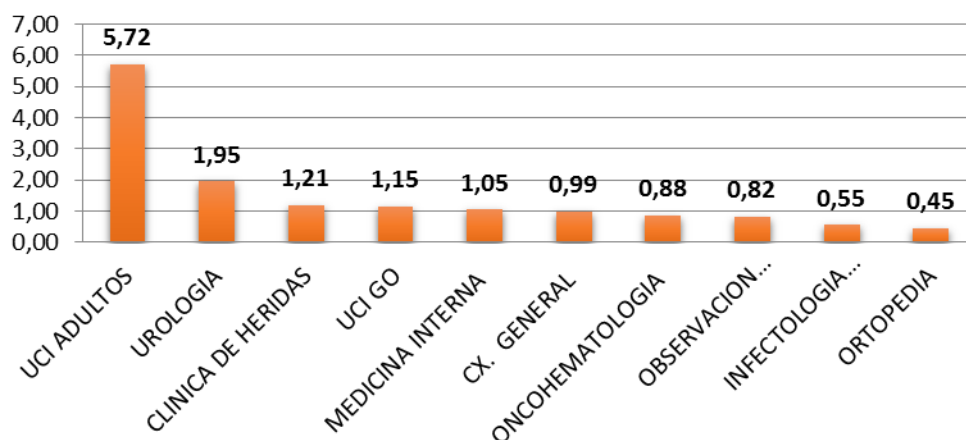
Corazón para servir

Calle 9 No. 15-25 PBX: 871 5907 FAX: 871 4415 – 871 4440 – 871 7469 Neiva - Huila
www.hospitalunivarsitarioneiva.com E-mail: hun@hospitalunivarsitarioneiva.com

En general la tasa Global de IAACS para el año 2015 fue de 2,48 x 1000 egresos hospitalarios. Respecto al comportamiento durante los meses del año 2015, se evidencia un aumento en el segundo semestre incluso supera el nivel máximo del indicador en los meses de agosto y septiembre. Grafica 1.

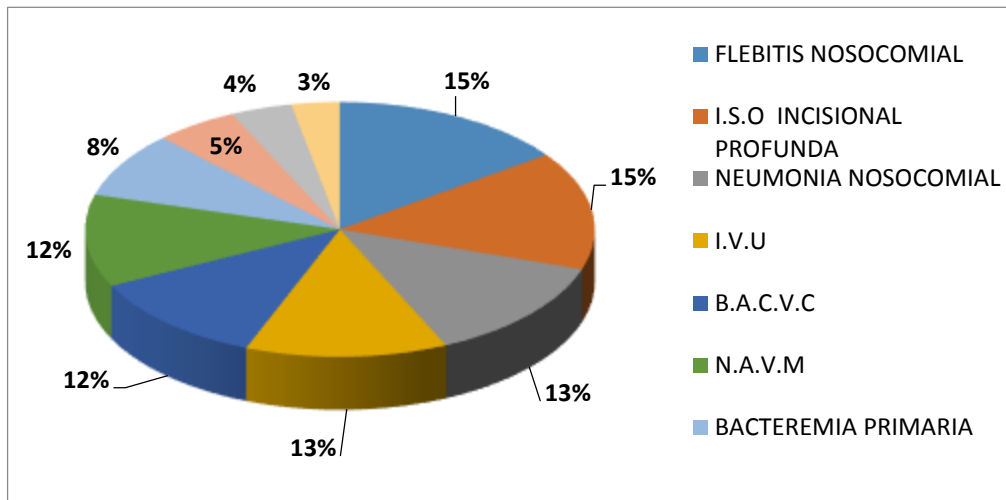
Según la distribución por servicios en el 2015 la UCI adultos aportó el mayor número de casos de IAACS, seguido de los servicios de Urología, Clínica de Heridas, UCI ginecología y Medicina Interna. Este comportamiento se encuentra dentro de lo esperado teniendo en cuenta que las Unidades de Cuidados Intensivos según la evidencia clínica son las unidades que mayor casos de infecciones, por la gran demanda en el uso de dispositivos invasivos (Catéter venosos centrales, las sondas vesicales, tubos orotraqueales), la condición crítica de base y la resistencia inducida por antibióticos resultado de la variedad de la flora microbiológica hace que este comportamiento sea totalmente diferente comparado con el de otros servicios. Grafica 2

Grafica 2. Tasa promedio anual de IAACS por servicios HUHMP 2015



Fuente; Base de datos IAACS oficina de Epidemiología e Infectología. Egresos hospitalarios, Oficina de estadística 2014 - 2015.

Grafica 3. Distribución de IAACS por tipo de infección HUHMP 2015



Fuente; Base de datos IAACS oficina de Epidemiología e Infectología.

En el 2015, el tipo de infección de mayor prevalencia fueron las Flebitis seguido de las ISO profundas y las neumonías, estos datos concuerdan con el estudio de Chile de 2000 en donde se evidencia que las IAACS más frecuente son la infección de herida operatoria, la flebitis periférica y las infecciones urinarias. Grafica 3

Es importante fortalecer el cumplimiento de las medidas de prevención de infecciones como la adherencia a los protocolos de prevención de infecciones intrahospitalarias los cuales se encuentran documentados en la Guía de Manejo de Antibióticos actualizada en el 2014 y la adherencia de las estrategias como la higienización de manos y el aislamiento hospitalario, con el fin de garantizar una atención de calidad y brindar un servicio seguro a nuestros pacientes.